

Bruksanvisning Tørrpulverinhalator (MRX003-T10 DPI)

REF MRX003-R, MRX003-Y, MRX003-B

Les denne bruksanvisningen før du begynner å bruke tørrpulverinhalatoren (DPI) og hver gang du bytter ut inhalatoren. Det kan være ny informasjon.

Tiltenkt formål:

Tørrpulverinhalatoren (DPI) (MRX003-T10 DPI) er en mekanisk, håndholdt, flerbruks, pustaktivert, kapselbasert inhalasjonsenhet for pulmonær dosering og administrering av tørrpulverlegemidler.

DPI-en brukes sammen med tørrpulverkapsler som inneholder legemidler som brukes til behandling av lungesykdom.

Pasientmålgruppe

Enheten er beregnet på at pasienten selv administrerer behandlingen, eller at en omsorgsperson og/eller helsepersonell administrerer den til pasienten. Enheten er beregnet på bruk av voksne (dvs. 18 år eller eldre) med symptomer på KOLS.

Klinisk fordel:

DPI-en muliggjør inhalering av medisinen i kapslene som er foreskrevet av helsepersonell. Enheten er ment å levere en vedlikeholdsbehandling med bronkodilatator for å lindre symptomene til KOLS-pasienter. *Produktet er ikke ment å brukes i den innledende behandlingen av akutte episoder med bronkospasme, dvs. redningsterapi.*

Ytelseegenskaper:

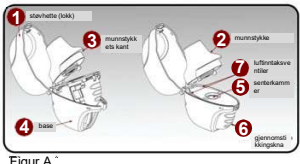
DPI-en, som du skal sette tørrpulverkapselen inn i, lager hull i kapselen og gjør det mulig å inhalere pulveret. En enhet brukes én gang per dag med én kapsel for å administrere legemidlet.

Forholdsregler:

- Ikke bruk tørrinhalatoren til å ta andre legemidler enn tørrpulverkapsler («kapsler»).
- Ikke bruk tørrpulverinhalatoren etter enhetens utløpsdato.
- Ikke bruk tørrpulverinhalatoren i mer enn 6 måneder (180 aktiveringer).

Bli kjent med tørrpulverinhalatoren din:

Hvis dette er første gang du bruker en inhalator av noe slag, må du sørge for at du har fått tilstrekkelig opplæring fra legen din før du bruker tørrpulverinhalatoren.

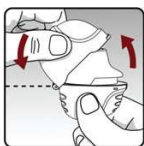


Delene i tørrpulverinhalatoren inkluderer: (Se figur A)

- støvhetta (lokk),
- munnstykke,
- munnstykkerygg,
- sokkel,
- midtkammer,
- gjennomstikkingsknapp,
- luftinntaksventile

Figur A

A ta hele den daglige medisindosen krever fire hovedtrinn: Trinn 1. Åpne tørrpulverinhalatoren:



Etter at du har tatt tørrpulverinhalatoren ut av posen:

- Åpne støvhetten (lokket) ved å løfte den fremre rillen.
- Trekk støvhetten (lokket) oppover og vekk fra basen for å eksponere munnstykket. (Se figur B).

Figur B



- Åpne munnstykket ved å trekke munnstykkets rygg opp og bort fra basen, slik at midtkammeret vises. (Se figur C)

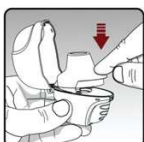
Figur C

Trinn 2. Sette kapselen inn i tørrpulverinhalatoren:



Ta en kapsel ut av blisterpakningen (kun umiddelbart før bruk, se håndtering av blisterpakning) og plasser kapselen i midtkammeret på tørrpulverinhalatoren. Det spiller ingen rolle hvilken side av kapselen som er opp eller ned. (Se figur D)

Figur D



Lukk munnstykket godt mot den grå basen til du hører et klikk. La støvhetten (lokket) stå åpent. (Se figur E)

Figur E

Trinn 3. Gjennomføring av kapselen:



Figur F

- Hold tørrpulverinhalatoren med munnstykket vendt oppover. (Se figur F)
- Trykk inn gjennomføringsknappen én gang helt til den stopper, og slipp den deretter. Slik lager du hull i kapselen og gjør det mulig for medisinen å frigjøres når du puster inn.
- Ikke trykk på gjennomføringsknappen mer enn én gang.
- Ikke skyv oppover på basen mens du trykker på perforeringsknappen. Dette kan føre til at enheten åpnes, for eksempel for rengjøring (se figur J).
- Hold inhalatoren i oppreist stilling
- Ikke rist tørrpulverinhalatoren.

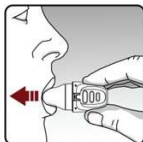
Trinn 4. Ta hele den daglige dosen (2 innåndinger fra samme kapsel):



Figur G

Pust helt ut på ett pust, og tøm lungene for all luft. (Se figur H)

Viktig: Ikke pust inn i tørrpulverinhalatoren.



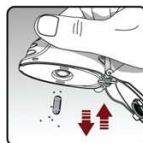
Figur H

Ta medisinen ved neste innånding:

- Hold hodet i oppreist stilling mens du ser rett frem. (Se figur H)
- Løft tørrpulverinhalatoren til munnen i horisontal stilling. Ikke blokker luftinntaksventilene.
- Lukk leppene tett rundt munnstykket.
- Pust inn sakte og dypt til lungene er fulle. Du bør høre og/eller føle at kapselen vibrerer (rasler). (Se figur H)
- Hold pusten i noen sekunder, og ta samtidig tørrpulverinhalatoren ut av munnen.
- Pust normalt igjen. Gjenoppta normal pusting. Gjenta trinn 4 én gang for å tømme kapselen helt.

Viktig: Ikke trykk på gjennomføringsknappen igjen.

Vedlikehold og oppbevaring av tørrpulverinhalatoren:



Figur I

Etter å ha tatt den daglige dosen, åpner du munnstykket og tømmer den brukte kapselen i søppelbøtten.

Fjern eventuelle kapselbiter eller pulver som har samlet seg ved å snu tørrpulverinhalatoren opp ned og banke forsiktig, men bestemt, på den. (Se figur I). Lukk deretter munnstykket og støvhetten for oppbevaring.



Oppbevar tørrpulverinhalatoren ved romtemperatur (ikke over 30 °C).

Rengjøring av tørrpulverinhalatoren:



Figur J

Rengjør tørrpulverinhalatoren månedlig. (Se figur J)

Det tar 24 timer å lufttørke tørrpulverinhalatoren etter at du har rengjort den.

- Ikke bruk rengjøringsmidler eller vaskemidler.
- Ikke plasser tørrpulverinhalatoren i oppvaskmaskinen for rengjøring.

Rengjøringstrinn:

- Åpne støvhetten og munnstykket.
- Åpne basen ved å skyve gjennomføringsknappen oppover.
- Se i midtkammeret etter kapselbiter eller pulveroppbygging. Hvis du ser det, bank dem ut.
- Skyll tørrpulverinhalatoren med varmt vann, og trykk på knappen et par ganger slik at midtkammeret og gjennomføringsnålen er under rennende vann. Kontroller at eventuelle pulveransamlinger eller kapselbiter er fjernet.
- Tørk tørrpulverinhalatoren godt ved å tømme ut overflødig vann på et papirhåndkle. Lufttørk deretter, la støvhetten, munnstykket og basen være åpne ved å brette den helt ut slik at den tørker helt.
- Ikke bruk en hårføner til å tørke tørrpulverinhalatoren.
- Ikke bruk tørrpulverinhalatoren når den er våt. Om nødvendig kan du rengjøre utsiden av munnstykket med en ren, fuktig klut.

Håndtering av blisterpakning



Figur K

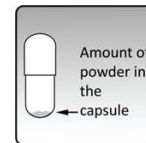
Hver dag skal du skille bare én av blisterpakningene fra blisterkortet ved å rive langs den perforerte linjen. (Se figur K)



Figur L

Ta kapselen ut av blisterpakningen:

- Ikke kull folien eller bruk skarpe instrumenter for å ta kapselen ut av blisterpakningen.
- Bøy 1 av blisterhjørnene med en pil og skill lagene av aluminiumsfolie.
- Trekk av den trykte folien til du ser hele kapselen (kun umiddelbart før bruk). (Se figur L)
- Hvis du har åpnet mer enn én blisterpakning og utsatt dem for luft, skal den ekstra kapselen ikke brukes, men kastes.



Figur M

Hver kapsel inneholder bare en liten mengde pulver. (Se figur M) Dette er 1 full dose.

Ikke åpne kapselen, ellers kan det hende den ikke virker.

Resterende risiko

Viktige tips for å sikre at du tar hele dosen av medisinen din på riktig måte:

- Trykk på gjennomføringsknappen én gang. Pust inn to ganger. Pust helt ut før hver av de to inhalasjonene.
- For å få hele medisindosen hver dag, må du puste inn to ganger fra samme kapsel. Sørg for at du puster helt ut hver gang før du puster inn fra tørrpulverinhalatoren
- Hold tørrpulverinhalatoren med munnstykket vendt opp når du trykker på perforeringsknappen.
- Trykk på perforeringsknappen én gang for å perforere kapselen.
- Ikke pust ut i tørrpulverinhalatoren.
- Hold tørrpulverinhalatoren i horisontal stilling og hold hodet oppreist mens du ser rett fremover når du puster inn.
- Sjekk om det er kapselbiter eller pulveransamling i senterkammeret på tørrpulverinhalatoren. Hvis du ser bitter eller pulver, bank dem ut før bruk.
- Rengjør tørrpulverinhalatoren månedlig og tørk den grundig.

Advarsler/forholdsregler

- Det er ingen kjente kontraindikasjoner for denne enheten.
- Det finnes ingen spesielle forholdsregler for avhenging av enheten.
- Ikke bruk enheten hvis den er synlig skadet eller hvis det er en kapsel igjen i enheten.
- Rådfrø deg med helsepersonell ved eventuelle unormale reaksjoner på bruk av enheten.
- Rapporter ethvert problem relatert til enheten som kan føre til potensiell helseforverring til produsenten eller lokale helsemyndigheter.

Lovlig produsent

av tørrpulverinhalatoren:



Phargentis SA
Via Figno 6
6917 Barbengo
CH

Ytterligere symboler (ikke forklart ovenfor):

- REF Katalognummer
- # Modellnummer
- LOT Partinummer
- CE CE-samsvarsmerking
- EU/REP Autorisert representant i EU
- EU-importør
- UDI Unik enhetsidentifikator
- Enhetens utløpsdato
- MD Medisinsk utstyr



Utstedt: JUN2025
Versjon: IFU-V10-DO