

# Упатство за употреба Инхалатор со сув прав (MRX003-T10 DPI)

**REF** MRX003-R, MRX003-Y, MRX003-B

Прочитајте го ова упатство за употреба пред да почнете да го користите инхалаторот со сув прав (DPI) и секојпат кога ќе го замените инхалаторот. Може да има нови информации.

## Наменета употреба:

Инхалаторот за сув прав (DPI) (MRX003-T10 DPI) е механички, рачен, повеќенаменски инхалатор со активирање преку вдишување, заснован на капсули, за дозирање и администрирање на медицински производи во форма на сув прав во белите дробови.

DPI се користи заедно со капсули со сув прав кои содржат медицински производи што се користат за лекување на белодробни заболувања.

## Целна група на пациенти

Уредот е наменет за самостојна примена на терапијата од страна на пациентот или за примена на терапијата преку пациентот од страна на негувател и/или здравствен работник. Уредот е наменет за употреба од страна на возрасни (односно на возраст од 18 години или постари) со симптоми на ХОББ.

## Клиничка придобивка:

DPI овозможува вдишување на лекот содржан во капсулите пропишани од здравствен работник.

Уредот е наменет за одржување на третманот со бронходилататори за ублажување на симптомите кај пациентите со ХОББ; *производот не е наменет за употреба при првично лекување на акутни епизоди на бронхоспазам, односно како терапија за брзо олеснување.*

## Карактеристики на перформансите:

DPI, во кој треба да ја ставите капсулата со сув прав, прави дупки во капсулата и овозможува вдишување на прашокот. Еден уред се користи еднаш дневно со една капсула за администрирање на медицинскиот производ.

## Мерки на претпазливост:

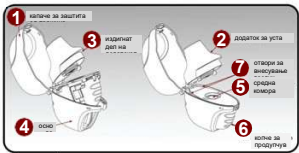
- **Не користете** го инхалаторот за сув производ за да земете друг лек освен капсули со сув прав („капсули“).
- **Не користете** го инхалаторот за сув прав по датумот на истекување на рокот на употреба на уредот.
- **Не користете** го инхалаторот за сув прав подолго од 6 месеци (180 активирања)

## Запознавање со инхалаторот за сув прав:

Ако за првпат користите инхалатор од кој било вид, осигурете се дека сте добиле доволно обука од вашиот лекар пред да го користите инхалаторот за сув прав.

## Деловите на вашиот инхалатор со сув прав вклучуваат:

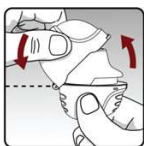
1. капаче за заштита од прашина (капак),
2. дел за уста,
3. издигнат дел на додатоците за уста,
4. основа,
5. средна комора,
6. копче за продупчување,
7. отвори за внесување воздух



Слика А

## За да ја земете целосната дневна доза на лекот, потребни се 4 главни чекори:

### Чекор 1. Отворање на инхалаторот со сув прав:



Слика В



Слика С

- Откако ќе го извадите инхалаторот со сув прав од торбичката:
- Отворете го капачето за заштита од прашина (капакот) со подигнување на предниот дел.
  - Повлечете го капачето за заштита од прашина (капакот) нагоре, подалеку од основата, за да го откриете додатокот за уста. (Видете ја сликата В).
  - Отворете го додатокот за уста така што ќе го повлечете неговиот издигнат дел нагоре и подалеку од основата за да се види централната комора. (Видете ја сликата С)

### Чекор 2. Ставање на капсулата во инхалаторот со сув прав



Слика Д



Слика Е

Извадете капсула од блистерот (само непосредно пред употреба, видете како да ракувате со блистерот) и ставете ја капсулата во централната комора на инхалаторот за сув прав. Не е важно која страна од капсулата е нагоре или надолу. (Видете ја сликата Д)

Цврсто затворете го додатокот за уста на сивата основа додека не слушнете клик. Оставете го капачето за заштита од прашина (капак) отворено. (Видете ја сликата Е)

## Чекор 3. Продупчување на капсулата:



Слика F

- Држете го инхалаторот со сув прав со додатоците за уста нагоре. (Видете ја сликата F)
- Притиснете го копчето за продупчување еднаш целосно додека не запре, а потоа отпуштете го. Така ќе направите дупки во капсулата и ќе овозможите лекот да се ослободи кога ќе вдишете.
- **Не притискајте** го копчето за продупчување повеќе од еднаш.
- **Не притискајте** нагоре на основата додека го притискате копчето за продупчување. Ова може да предизвика отворање на уредот, како на пример за чистење (видете ја сликата J).
- **Држете** го инхалаторот во исправена положба
- **Не тресете** го инхалаторот со сув прав.



Слика G

Издисете целосно со еден здив, испразнувајќи го целиот воздух од белите дробови. (Видете ја сликата H)

**Важно: Не дишете** во инхалаторот со сув прав.

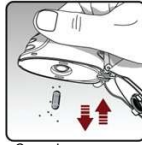


Слика H

Со вашиот следен здив, земете го лекот:

- **Држете ја главата во исправена положба додека гледате право напред.** (Видете ја сликата H)
- Подигнете го инхалаторот со сув прав до устата во хоризонтална положба. Не ги блокирајте отворите за влез на воздух.
- Цврсто затворете ги усните околу додатоците за уста.
- Вдишете бавно и длабоко додека белите дробови не се наполнат. Треба да ја слушнете и/или почувствувате капсулата како вибрира (тропка). (Видете ја сликата H)
- Задржете го здивот неколку секунди и истовремено извадете го инхалаторот со сув прав од устата.
- Повторно дишете нормално. Продолжете со нормално дишење. Повторете го чекор 4 еднаш за целосно да ја испразните капсулата.
- **Важно: Не притискајте** го копчето за повторно продупчување.

## Грижа и чување на инхалаторот со сув прав:



Слика I

Откако ќе ја земете дневната доза, отворете го додатокот за уста и исфрлете ја искористената капсула во корпата за отпадоци.

Отстранете ги сите парчиња од капсулата или насобраниот прав со вртење на инхалаторот за сув прав наопаку и со нежно, но цврсто, со потчување. (Видете ја сликата I). Потоа затворете го додатокот за уста и капачето за заштита од прашина за чување.

Чувајте го инхалаторот со сув прав на собна температура (не повисока од 30 °C).

## Чистење на инхалаторот со сув прав:



Слика J

Чистете го инхалаторот со сув прав еднаш месечно. (Видете ја сликата J)

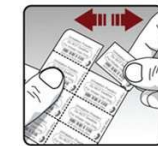
**Потребни се 24 часа за инхалаторот со сув прав да се исуши на воздух откако ќе го исчистите.**

- **Не користете** средства за чистење или детергенти.
- **Не го ставајте** инхалаторот со сув прав во машина за миење садови за да го исчистите.

## Чекори за чистење:

- Отворете го капачето за заштита од прашина и делот за уста.
- Отворете ја основата со притискање на копчето за продупчување нагоре.
- Погледнете во централната комора дали има парчиња од капсулата или насобран прав. Ако видите, исфрлете ги со потчување.
- Исплаќајте го инхалаторот за сув прав со топла вода, притискајќи го копчето неколку пати така што централната комора и иглата за продупчување да бидат под проточната вода. Проверете дали се отстранети насобраниот прав или парчињата од капсулата.
- Добро исушете го инхалаторот за сув прав така што ќе ја исфрлите вишокот вода на хартиена крпа. Потоа оставете го да се исуши на воздух, оставајќи ги капачето за заштита од прашина, додатоците за уста и основата отворени, целосно раширувајќи го за да се исуши целосно.
- **Не користете** фен за коса за да го исушите инхалаторот за сув прав.
- **Не го користете** инхалаторот за сув прав кога е влажен. Ако е потребно, може да ја исчистите надворешната страна на додатоците за уста со чиста влажна крпа.

## Ракување со блистерот



Слика K

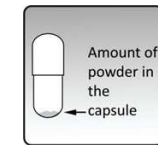
Секој ден, одвојувајте само 1 од блистерите од блистер-картичката со киневе по должина на перфорираната линија. (Видете ја сликата K)



Слика L

Извадете ја капсулата од блистерот:

- Не ја сечете фолијата и не користете остри инструменти за да ја извадите капсулата од блистерот.
- Свиткајте еден аглите на блистерот со стрелка и одвојте ги слоевите од алуминиумска фолија.
- Лупете ја фолијата со печат додека не ја видите целата капсула (само непосредно пред употреба). (Видете ја сликата L)
- Ако сте отвориле повеќе од 1 блистер на воздух, дополнителната капсула не треба да се користи и треба да се фрли.



Слика M

Секоја капсула содржи само мала количина на прав. (Видете ја сликата M) Ова е 1 целосна доза.

Не ја отворајте капсулата, бидејќи може да не функционира.

## Преостанати ризици

**Важни совети за да се осигурите дека правилно ја земате целата доза од лекот:**

- Притиснете го копчето за продупчување еднаш; вдишете 2 пати; издишете целосно пред секое од 2-те вдишувања.
- За да ја добиете целосната доза од лекот секој ден, мора да вдишете 2 пати од истата капсула. Погрижете се да издишете целосно секојпат пред да вдишете од инхалаторот со сув прав
- Држете го инхалаторот за сув прав со додатоците за уста нагоре кога го притискате копчето за продупчување.
- **Притиснете го копчето за продупчување еднаш** за да ја продупчите капсулата.
- **Не издишувајте** во вашиот инхалатор за сув прав.
- Држете го инхалаторот со сув прав во хоризонтална положба и држете ја главата исправена, гледајќи право напред, кога вдишувате.
- Проверете ја централната комора на инхалаторот за сув прав за парчиња од капсулата или насобрано прав. Ако се видат парчиња или прав, исфрлете ги со потчување пред употреба.
- Чистете го инхалаторот за сув прав еднаш месечно и добро исушете го.

## Предупредувања/мерки на претпазливост

- Нема познати контраиндикации за овој уред.
- Нема посебни мерки на претпазливост за отстранување на уредот.
- **Не го користете** уредот ако е видливо оштетен или ако во него остане капсула.
- Консултирајте се со здравствен работник во случај на какви било абнормални реакции при употребата на уредот.
- Пријавете му на производителот или на локалниот здравствен орган за секој проблем поврзан со уредот што може да доведе до потенцијално влошување на здравјето.

## Официјален производител

на инхалаторот со сув прав:



Phagentis SA  
Via Figino 6  
6917 Barbengo  
CH

## Дополнителни симболи (не се објаснети погоре):



Број на каталог



Број на модел



Број на серија



СЕ-ознака за сообразност



Овластен претставник за ЕУ



Увозник за ЕУ



Единствен идентификатор на уредот



Датум на истекување на рокот на



употреба на уредот



Медицински уред



Издадено: ЈУНИ 2025 година  
Верзија: IFU-V10-DO